

<範圍：L1~L2>

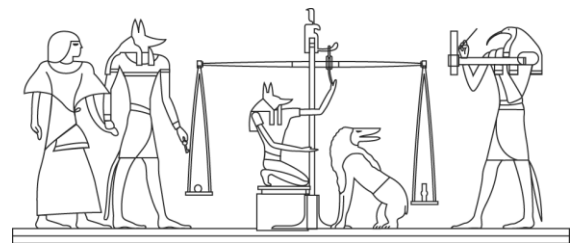
【劃卡代號：30】

班級： 座號： 姓名：

※答案卡限用 2B 鉛筆劃記，答案請劃記明確；若有劃記錯誤，請擦拭乾淨。分數以電腦讀卡分數為準。

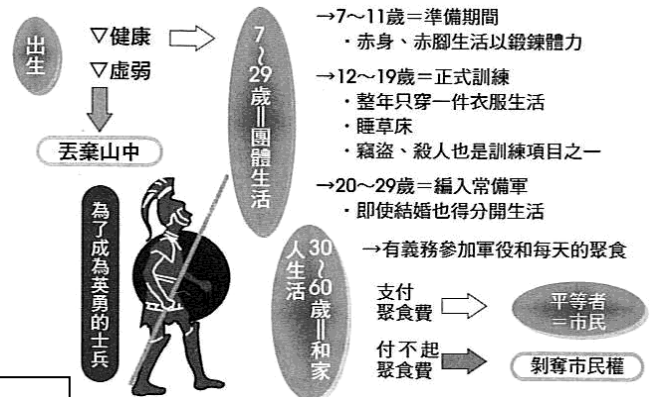
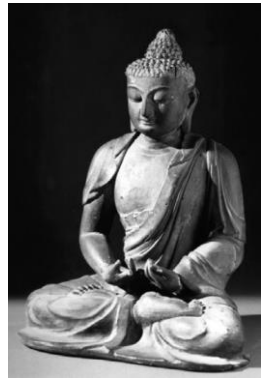
一、單選題(第 1~20 題，每題 3 分，共 60 分)

- ( ) 1. 蘇美人是兩河流域古文明的奠基者，在西元前 6 世紀波斯人入主兩河流域之前，蘇美人的文化遺產大多為後續定居兩河流域的其他民族所繼承。請問下何者屬於蘇美文化遺產？  
(A)成文法典 (B)十進位法 (C)楔形文字 (D)一神信仰。
- ( ) 2. 「柯因奈語」(Koine)，又稱「通用希臘語」，是發源於西元前四世紀的國際性語言。此一語言因某帝國在政治上統一了愛琴海地區各希臘城邦，融合了該地區多種方言發展而成；其後又伴隨帝國對外武力征服，向埃及、西亞等地區擴散傳播，對於往後數百年間科學、文學和宗教的發展影響深遠。上述現象最可能與跟何人四處征戰有關？  
(A)凱撒 (B)奧古斯都 (C)漢摩拉比 (D)亞歷山大。
- ( ) 3. 臺北歷史博物館舉辦了「美索不達米亞」的文化展，其中我們可以看到一個刻在黑色玄武岩上的重要文件——《漢摩拉比法典》，請問下列關於《漢摩拉比法典》的說明何者正確？  
(A)漢摩拉比法典主張傷人者只需付錢賠償 (B)漢摩拉比法典蘊含以牙還牙的報復原則  
(C)漢摩拉比法典中不承認女性的法律地位 (D)漢摩拉比法典主張法律之前，人人平等。
- ( ) 4. 西元前 2500 年，小道生活在埃及尼羅河一帶的城市，他最有可能看到下列哪一種景象？  
(A)崇拜一神信仰，以上帝耶和華為唯一真神 (B)國王頒布法典，強調「以牙還牙，以眼還眼」  
(C)跟隨國王征戰，建立橫跨歐亞非的帝國 (D)人們常受到官員的徵召去興建大型國王陵墓。
- ( ) 5. 西元 1960 年，考古學者率先潛入東地中海的海底，在打撈上岸的沈船中，有一枚商人使用的圓石印章，透過印章上的拼音字母，考古人員證實了這艘商船於西元前 1200 年左右因觸礁而沉入海底，而那枚印章的主人是腓尼基商人。請問圓石印章上的字母改良自哪一文明的文字？  
(A)西亞—楔形文字 (B)羅馬—拉丁文字 (C)埃及—象形文字 (D)雅典—希臘文字。
- ( ) 6. 「約在西元前 1500 年，□遭到了一些具有強大優勢的軍事部落蹂躪。這些擁有馬和戰車的入侵者自稱 阿利安人，稱他們安家定居的地方為雅利瓦爾塔。……」請問□所指為何？  
(A)印度 (B)希臘 (C)羅馬 (D)埃及。
- ( ) 7. 右圖為一幅埃及墓室壁畫的內容，亡者被陰間的使者引導至一個天平，他的心臟被拿來測量一生的善惡，陰間之神則在旁監看，並做最後宣判。請問這反映了古埃及宗教的何種觀念？  
(A)只信仰唯一的陰間之神尼羅河神  
(B)相信靈魂不滅，因此製作木乃伊  
(C)相信善惡對立，光明的太陽必勝  
(D)神具有人性，因此擁有七情六慾。
- ( ) 8. 西元 1999 年，中國發現隋代官員虞弘的墓室，他生前常出使西域國家，之後擔任「薩保」這種官職，專門來管理進入中國的外國人事務，其石棺上的浮雕，刻有聖火，表明他是一位祆教信徒。根據虞弘的信仰判斷，他應是哪一外國民族影響？  
(A)波斯人 (B)希臘人 (C)印度人 (D)羅馬人。
- ( ) 9. 上古時期某一宗教的經典提到：「你們是我的見證，我所揀選的僕人；因此你們會知道與相信我，而且了解我即是祂；在我之前沒有真神，在我之後也必沒有。」請問這應該是哪一民族的宗教信仰？  
(A)希伯來人 (B)埃及人 (C)蘇美人 (D)巴比倫人。
- ( ) 10. 小弘整理西亞及埃及文化的特色，兩者雖然同屬大河文明，卻有相當多的歧異點，因此小弘將兩者的不同列表如下，其中哪一選項需要修正？



選項	西亞	埃及
(A)	發源地 幼發拉底河、底格里斯河	尼羅河
(B)	地理環境 地形開放，缺乏屏障	地形封閉，有保障
(C)	文字發明 楔形文字	象形文字
(D)	政治型態 容易形成中央集權統一的帝國	常有外族入侵，不易形成統一的國家

- ( ) 11. 西元前五世紀，雅典執政官伯里克里斯 (Pericles) 曾說：「我們為有這樣的政體而感到喜悅，是因政權在所有公民手中，而不在少數人手中。」這反映當時雅典政治制度中的何種特色？  
 (A) 王政制度 (B) 貴族共和制 (C) 直接式民主 (D) 獨裁統治。
- ( ) 12. 希臘是今日西方文明的源頭之一，下列有關希臘文明的敘述，何者正確？  
 (A) 透過《荷馬史詩》，可以了解真實可靠的古代希臘歷史記載  
 (B) 地理環境多山，地形崎嶇，在西元前 8 世紀形成眾多城邦  
 (C) 馬其頓與斯巴達是當時希臘城邦的強者，曾聯合戰勝波斯  
 (D) 戰勝波斯後，成為愛琴海霸主，進而形成「希臘化文化」。
- ( ) 13. 右圖是釋迦摩尼的雕像，他反對當地社會階級嚴明的宗教，提出改革，吸引許多人追隨。後來，他所提出的宗教主張受到帝王推崇，使該宗教在印度地區廣泛流傳。請問他所提出的宗教主張為何？  
 (A) 神各有司、神人同性 (B) 善惡對立、光明必勝  
 (C) 靈魂不滅、死後審判 (D) 眾生平等，因果輪迴。
- ( ) 14. 承上題，文中的「帝王」應為何人？  
 (A) 漢摩拉比 (B) 法老王 (C) 屋大維 (D) 阿育王。
- ( ) 15. 根據右方圖片內容判斷，應該是哪一國家的特色？  
 (A) 雅典 (B) 斯巴達 (C) 波斯 (D) 馬其頓。



蘇格拉底：知道的愈多，才知道的愈少。  
 柏拉圖：聰明人說話，是因為有些話要說；蠢人說話，則因為要說些話。  
 亞里斯多德：吾愛吾師，吾更愛真理。

- ( ) 16. 根據上述三人的言論，若想要對於三人的生平有更深入的了解，可以在哪本書籍中，找到他們的相關資料？  
 (A) 《古代文明的曙光》 (B) 《西方哲學的起源》  
 (C) 《希臘科學的流傳》 (D) 《羅馬帝國的擴張》。
- ( ) 17. 奧林匹克運動會聖火，每次都會在運動會的發源地點燃，再藉由傳遞者接力傳至該屆運動會的主辦國。「聖火的傳遞」是重要的傳統活動，有著生生不息的涵義。請問運動會的發源地在右圖何處？  
 (A) 甲 (B) 乙 (C) 丙 (D) 丁
- ( ) 18. 承上題，奧林匹克運動會最初是何種性質的活動？  
 (A) 為國王的生日宴 (B) 戰爭後的慶功宴 (C) 取悅神明的祭典 (D) 娛樂人民的競賽。
- ( ) 19. 小弘到英國留學，假期時到倫敦近郊一個名為巴斯(Bath)的城市觀光，得知此城市名稱源自於這裡的天然溫泉，過去因受到某個民族統治，建有公共浴場。請問上述的民族是誰？  
 (A) 羅馬人 (B) 希臘人 (C) 波斯人 (D) 埃及人。
- ( ) 20. 承上題，該浴場至今仍保留最初建造的模樣，請問浴場內部的大浴池、東浴場、蒸氣室、圓形浴池、西浴場等場所會以哪一種文字標示？  
 (A) 拉丁文 (B) 希臘文 (C) 楔形文字 (D) 象形文字。



二、題組(第 21~30 題，每題 4 分，共 40 分)

- (一) 拉維庫馬(Ravi Kumar)是達利人(Dalits)，被排除在種姓階層之外，是比奴僕階級地位更低的族群，為了把達利人的境況告訴全世界，拉維先生苦學英文，並在二〇〇一年創辦「救助自願者協會」，替他們建造健康牢固的社區，讓他們不再飢餓、不再被歧視、提供技術讓他們有開發的機會，也讓他們有尊嚴的去享受基本人權。
- ( ) 21. 暑假時，阿國跟隨「救助自願者協會」前往拉維先生的家鄉，以國際志工的身分，協助當地兒童建造衛生設施及學校。請問拉維先生的家鄉位在何處？  
 (A) 印度 (B) 埃及 (C) 伊拉克 (D) 以色列。



- ( )22. 由於達利人深受「因果報應、靈魂輪迴」觀念影響，因此「救助自願者協會」也希望透過國際志工的教育與交流，改變非達利人的歧視觀念，讓達利人理解自己的價值，提升自身對社會地位的感受。請問「因果報應、靈魂輪迴」源自哪一宗教？  
(A)猶太教 (B)祆教 (C)婆羅門教 (D)伊斯蘭教。

(二)以下三則資料，分別為羅馬三個時期的人物述說當代的情況。閱讀資料並回答問題：

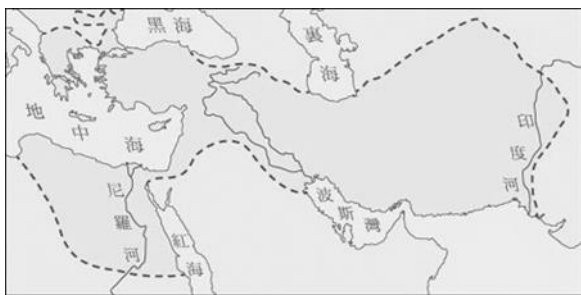
資料一：我們有分權且制衡的政治體制，成文法的頒布，使法律的精神得以確立，同時我們也積極向外擴張。

資料二：國家昔日的平等遭到剝奪，所有人都一股腦兒，仰望聽命於「第一公民」一人。

資料三：外族的國王非常殘暴、厲行苛政，有朝一日，我們一定要將異族政權推翻，建立一個新的政治體制。

- ( )23. 三則資料依時間如何排序？  
(A)資料一→資料二→資料三 (B)資料二→資料三→資料一  
(C)資料三→資料一→資料二 (D)資料三→資料二→資料一。
- ( )24. 資料一提及的成文法，表現下列哪一概念或精神？  
(A)法律之前，人人平等 (B)嚴守階級次序的傳統  
(C)以牙還牙的報復精神 (D)忠君愛國的高尚情操。
- ( )25. 承上題，根據資料一判斷，當時的生活情況，何者符合史實？  
(A)擊敗波斯帝國後，版圖橫跨歐亞非 (B)「地中海」成為羅馬的內海  
(C)喜愛建設具有和諧美感的建築 (D)生活富裕，開創了「羅馬和平」。
- ( )26. 資料二提及國家昔日的平等遭到剝奪，請問何人首先破壞平衡走向獨裁？  
(A)屋大維 (B)奧古斯都 (C)凱撒 (D)君士坦丁。
- ( )27. 根據資料二時期的史書記載，遙遠的東方國家曾派遣使者出訪羅馬，請問史書上所指的東方國家為何？  
(A)秦帝國 (B)漢帝國 (C)唐帝國 (D)元帝國。

(三)以下三張圖為古代三個帝國的版圖，根據圖片資料判斷，回答下列問題：



(1)



(2)



(3)

- ( )28. 根據判斷，帝國與版圖的配對，下列何者正確？  
(A)(1)：波斯帝國、(2)：亞歷山大帝國、(3)：羅馬帝國  
(B)(1)：亞歷山大帝國、(2)：波斯帝國、(3)：羅馬帝國  
(C)(1)：波斯帝國、(2)：羅馬帝國、(3)：亞歷山大帝國  
(D)(1)：亞歷山大帝國、(2)：羅馬帝國、(3)：波斯帝國
- ( )29. 有關三個帝國疆域的出現時間依先後排列，下列何者完全正確？  
(A)(1)→(2)→(3) (B)(1)→(3)→(2) (C)(3)→(1)→(2) (D)(2)→(3)→(1)。
- ( )30. 下列哪些情景可能出現於(1)的疆域範圍？  
甲、使用拉丁語文；乙、人民信奉祆教；丙、民族間通婚頻繁；丁、希臘、西亞、埃及文化交融  
(A)甲乙 (B)乙丙 (C)甲丁 (D)丙丁。